



COMMISSIONE EUROPEA  
DIREZIONE GENERALE FISCALITÀ E UNIONE DOGANALE

# SCENARI ECONOMICI PER IL TRANSITO LEGATI AL RECESSO DEL REGNO UNITO

IN CASO DI MANCATO ACCORDO E IL REGNO UNITO ADERISCE ALLA CONVENZIONE  
RELATIVA AD UN REGIME COMUNE DI TRANSITO E ALLA CONVENZIONE RELATIVA ALLA  
SEMPLIFICAZIONE DELLE FORMALITÀ NEGLI SCAMBI DI MERCI

## Indice

I.	Informazioni generali .....	2
II.	Scenari – Destinazione UK.....	3
1.	Procedura di transito esterno dell’Unione (T1) – Merci non UE da PL via UE27 con destinazione UK	3
2.	Procedura comune di transito (T1) – Merci non UE da TR via UE27+CTC con destinazione UK, Procedura di transito internazionale dell’Unione (T2) – Merci UE da TR via UE27+CTC con destinazione UK .....	4
III.	Scenari – Partenza UK.....	7
1.	Procedura di transito esterno dell’Unione (T1) – Merci non UE da the UK via UE27 con destinazione PL	7
2.	Procedura comune di transito (T1) – Merci non UE da UK via UE27 + CTC con destinazione TR, Procedura di transito interno dell’Unione (T2) – Merci UE da UK via UE27 +CTC con destinazione TR .....	8
IV.	Scenari – Attraversare UK.....	11
1.	Procedura di transito esterno dell’Unione (T1) - Merci non UE da IE via UK con destinazione FR	11
2.	Procedura di transito esterno dell’Unione (T1) - Merci non UE da IT via CH-FR-UK con destinazione IE, Procedura comune di transito (T2) – Merci UE da FR via CH-FR-UK con destinazione IE	13
V.	Procedura di ricerca e recupero .....	16

## I. Informazioni generali

Il presente documento integra la Nota orientativa sul recesso del Regno Unito e questioni connesse alle dogane in caso di mancato accordo e riguarda i principali scenari economici per il transito.

### Definizione dello scenario Mancato accordo + CTC

Il 30 marzo 2019, 00:00:00 CET

- Una chiara linea di demarcazione; a partire dalla data di recesso , 30 marzo 2019 (00:00:00 CET), il Regno Unito è scollegato da tutti i sistemi informatici dell'UE, anche per le operazioni che hanno avuto inizio prima della data di recesso.
- Il giorno del recesso alle ore 00:00 CET, il Regno Unito aderirà alla Convenzione relativa ad un regime comune di transito e alla convenzione relativa alla semplificazione delle formalità negli scambi di merci.

### Dichiarazione sommaria di entrata - Dichiarazione sommaria di uscita

Quando un movimento di transito è avviato prima della data di recesso, i dati relativi alla sicurezza non sono necessariamente già inclusi nella dichiarazione di transito. In alcuni degli scenari descritti nel presente documento, non sarà nemmeno necessario presentare tali dati. Ad esempio, nel caso dello scenario 1.b) transito esterno tra l'UE a 27 e il Regno Unito: i dati relativi alla sicurezza non sono inclusi nella dichiarazione, in quanto il movimento viene avviato tra gli Stati membri dell'UE prima della data di recesso; quindi, il movimento di transito sarà già nel Regno Unito quando diventerà parte contraente autonoma del CTC a partire dalla data di recesso, per cui la presentazione dell'EXS non è più applicabile. La ENS/EXS diventa obbligatoria quando il movimento di transito arriva alla frontiera dell'UE a 27 dopo la data di recesso, in quel caso è necessario presentarlo separatamente. La ENS/EXS deve essere presentata non appena l'operatore si rende conto che l'autocarro non supererà la frontiera UE27/Regno Unito prima della data di recesso.

Tuttavia, la ENS/EXS può essere combinata con la dichiarazione di transito come avviene attualmente.

### Abbreviazioni

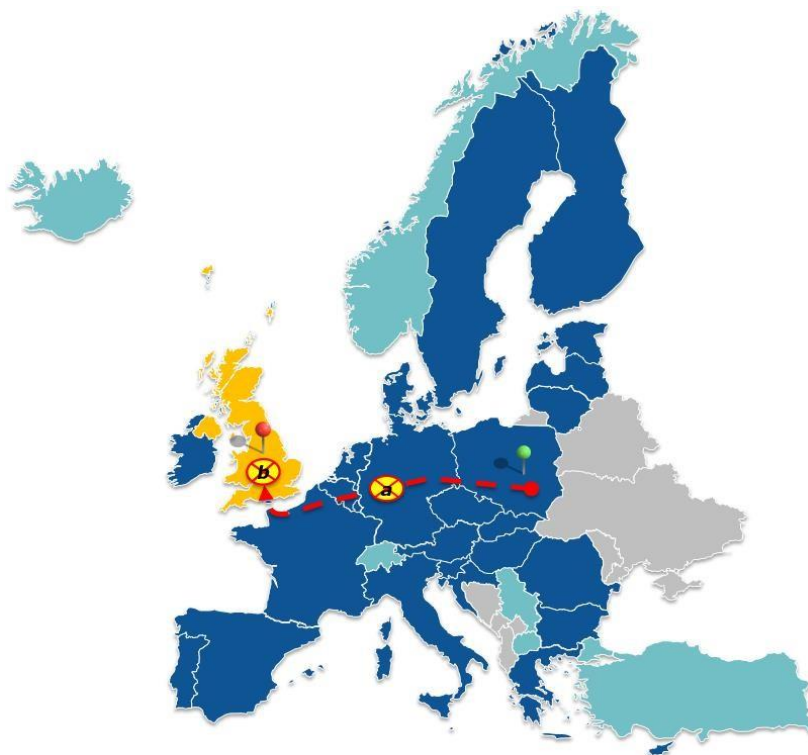
CO	Ufficio doganale
CTC	Convenzione relativa ad un regime comune di transito
EXS	Dichiarazione sommaria di uscita (pre-partenza)
ENS	Dichiarazione sommaria di entrata (pre-arrivo)
NCTS	Nuovo sistema di transito informatizzato
OoDep	Ufficio di partenza
OoDes	Ufficio di destinazione
OoTRA	Ufficio di transito

## II. Scenari – Destinazione UK

### 1. Procedura di transito esterno dell'Unione (T1) – Merci non UE da PL via UE27 con destinazione the UK

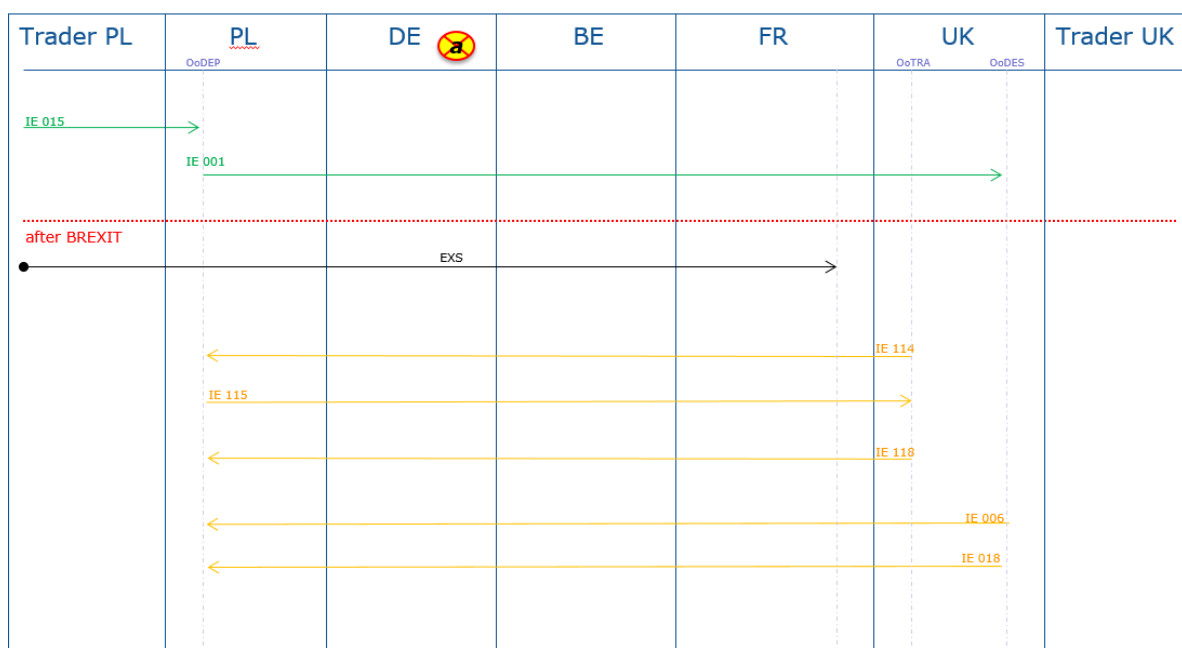


- Recesso del Regno Unito quando le merci sono nel territorio dell'UE
- Recesso del Regno Unito quando le merci sono nel territorio del Regno Unito



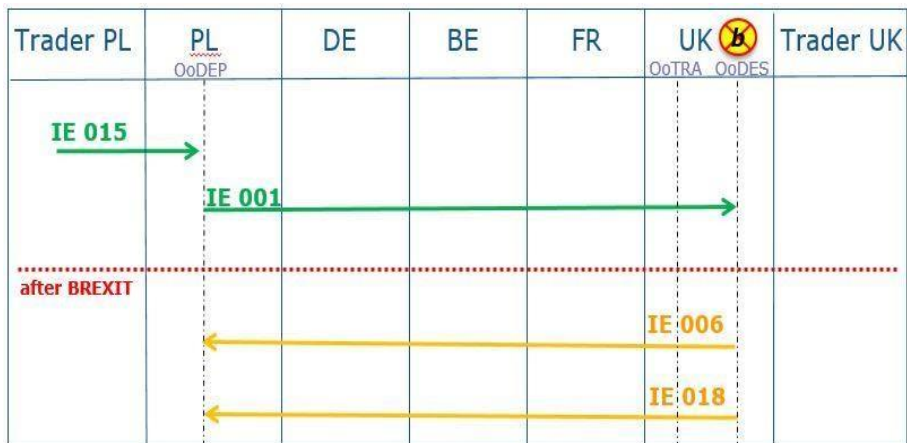
#### Sottoscenario a): Recesso del Regno Unito – quando le merci sono nel territorio UE27

- Il movimento può continuare come procedura T1 in NCTS
- Alla frontiera esterna dell'UE27 (esempio FR/UK) deve essere presentata una EXS
- Dal lato UK, occorre passare da un OoTRA
- Questo ulteriore OoTRA deve richiedere i dati relativi all'IE114 all'OoDep e adempire tutte le normali mansioni svolte dal CO



**Sottoscenario b): Recesso del Regno Unito – quando le merci sono in the UK**

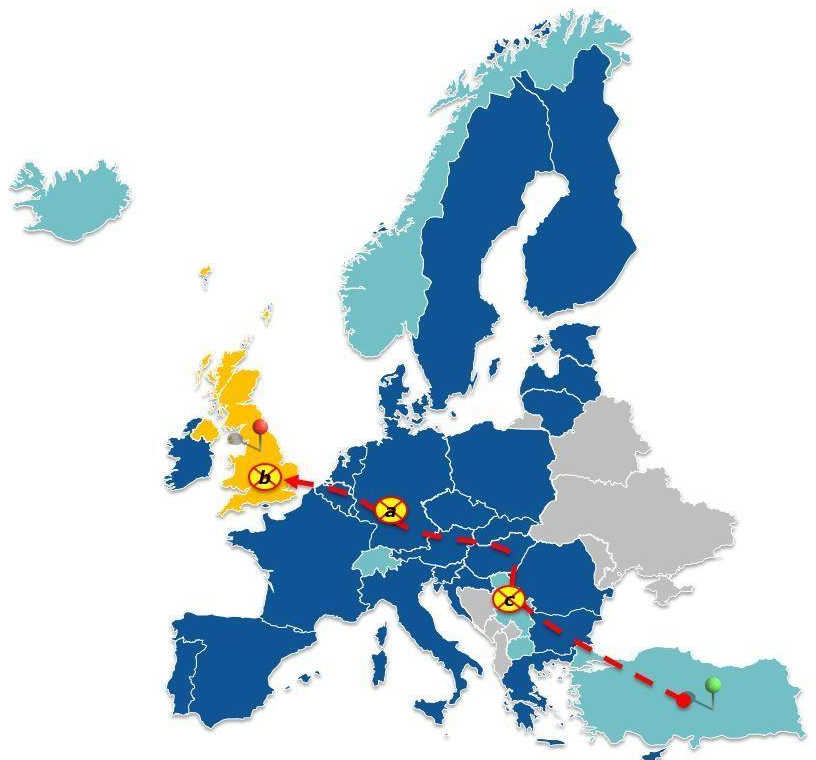
- Il movimento può continuare come procedura T1 in NCTS



**2. Procedura comune di transito (T1) – Merci non UE da TR via UE27+CTC con destinazione the UK,  
Procedura di transito internazionale dell'Unione (T2) – Merci UE da TR via UE27+CTC con destinazione the UK**

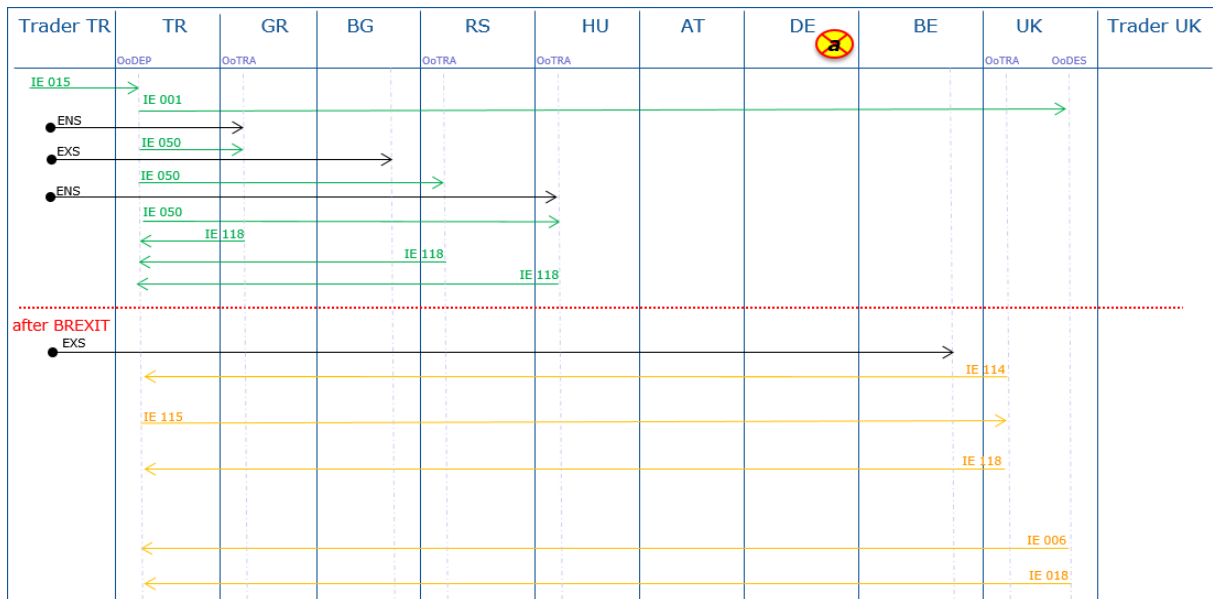
-  Partenza TR
-  Destinazione UK

- Recesso del Regno Unito quando le merci sono nel territorio dell'UE
- Recesso del Regno Unito quando le merci sono nel territorio del Regno Unito
- Recesso del Regno Unito quando le merci sono in un paese CTC



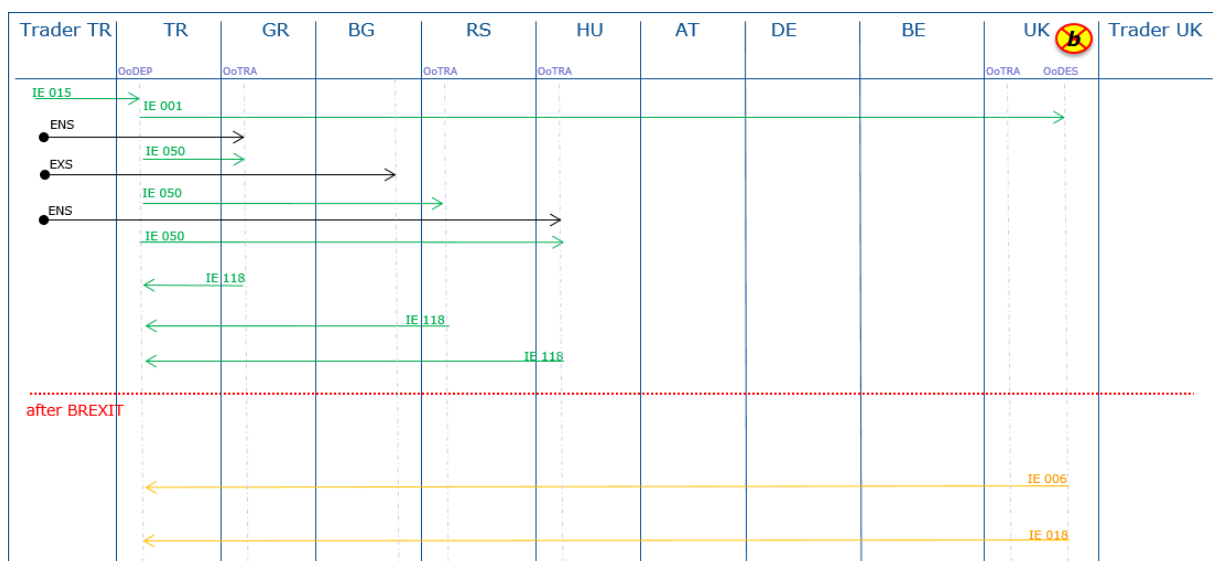
**Sottoscenario a): Recesso del Regno Unito – quando le merci sono nel territorio UE27 (esempio in DE)**

- Il movimento può continuare come procedura T1/T2 in NCTS
- Alla frontiera esterna dell'UE27 (esempio BE/UK) deve essere presentata una EXS, se non già combinata con la dichiarazione di transito
- Dal lato UK, occorre passare da un OoTRA
- Questo ulteriore OoTRA deve richiedere i dati relativi all'IE114 all'OoDep e adempire tutte le normali mansioni svolte dal CO



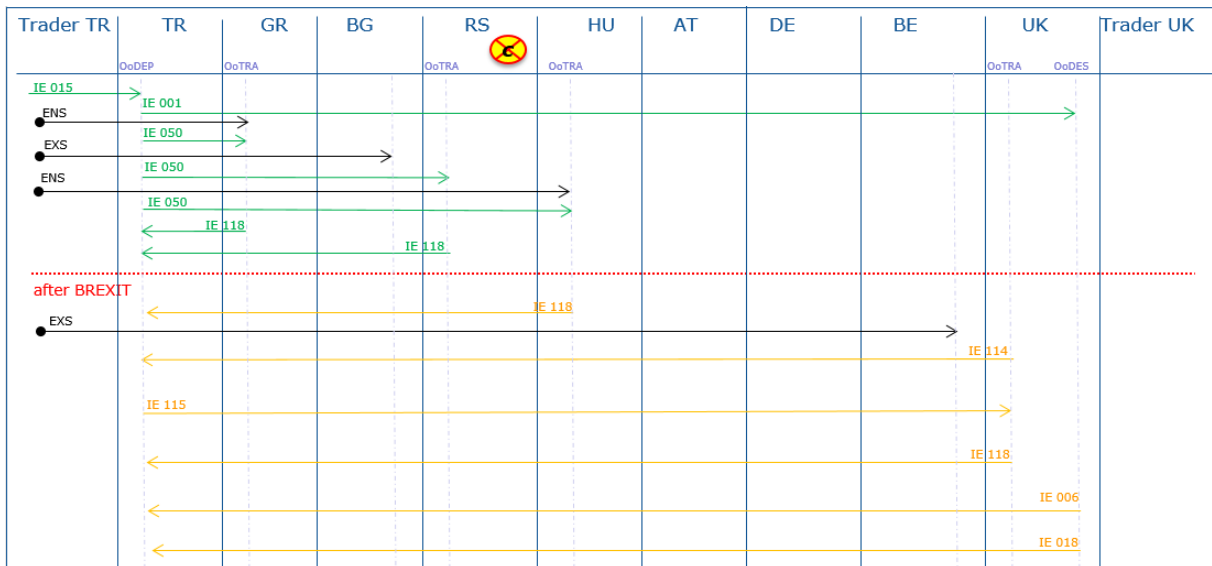
**Sottoscenario b): Recesso del Regno Unito – quando le merci sono in the UK**

- Il movimento può continuare come procedura T1/T2 in NCTS



**Sottoscenario c): Recesso del Regno Unito – quando le merci sono in un paese CTC (esempio in RS)**

- Il movimento può continuare come procedura T1/T2 in NCTS
- Alla frontiera esterna dell'UE27 (esempio BE/UK) deve essere presentata una EXS, se non già combinata con la dichiarazione di transito
- Dal lato UK, occorre passare da un OoTRA
- Questo ulteriore OoTRA deve richiedere i dati relativi all'IE114 all'OoDep e adempire tutte le normali mansioni svolte dal CO

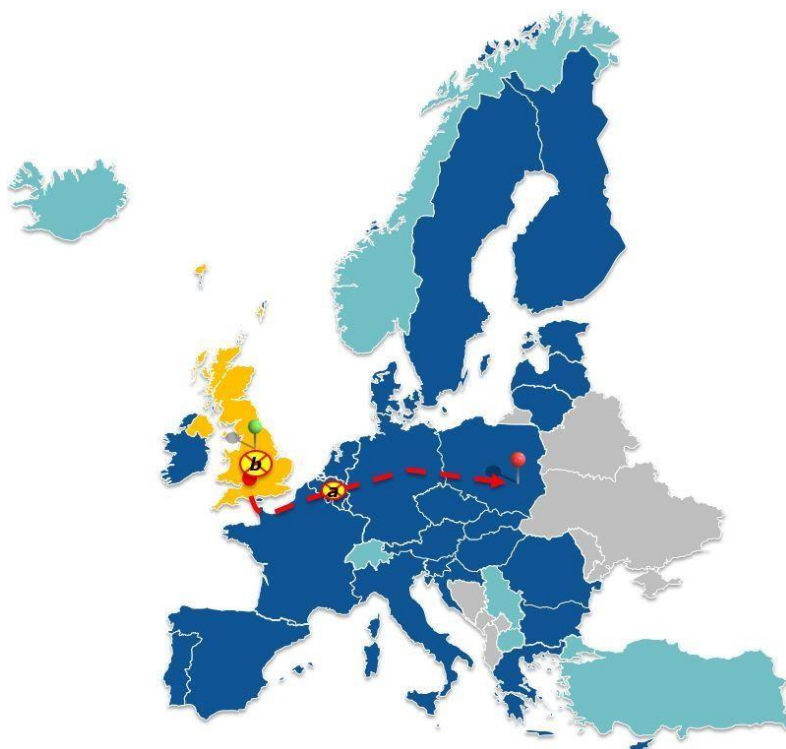


### III. Scenari - Partenza UK

#### 1. Procedura di transito esterno dell'Unione (T1) - Non- Merci UE da the UK via UE27 con destinazione PL


-  Partenza UK
-  Destinazione PL

- a) Recesso del Regno Unito quando le merci sono nel territorio dell'UE
- b) Recesso del Regno Unito quando le merci sono nel territorio del Regno Unito



#### Sottoscenario a): Recesso del Regno Unito –quando le merci sono nel territorio UE (esempio BE)

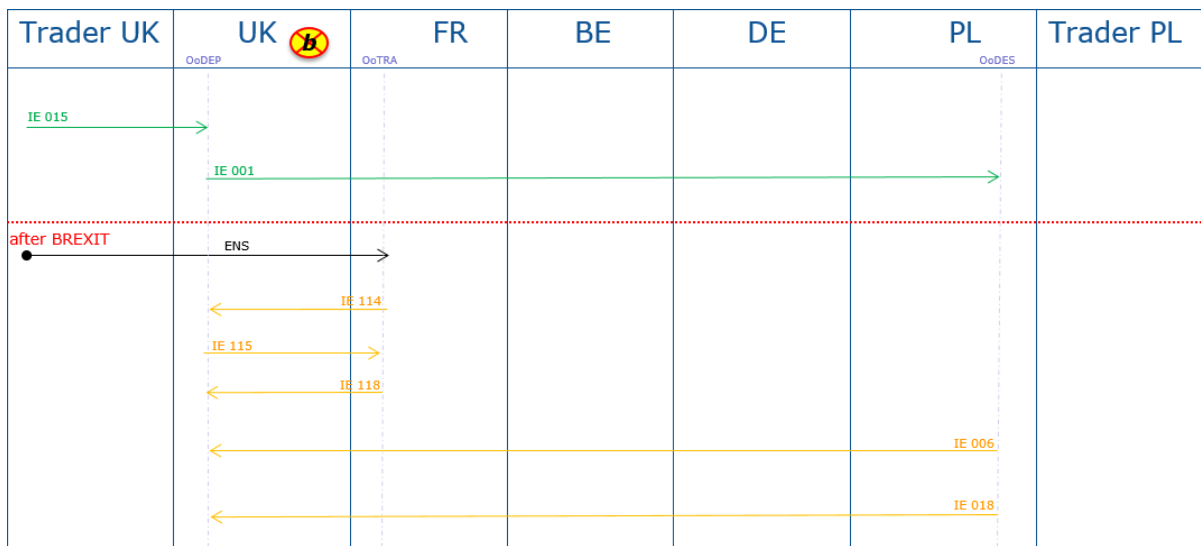
- Il movimento può continuare come procedura T1 in NCTS

Trader UK	UK	FR	BE 	DE	PL	Trader PL
	OoDEP				OoDES	
IE 015	IE 001					
<hr style="border-top: 1px dashed red;"/>						
after BREXIT					IE 006	
					IE 018	

#### Sottoscenario b): Recesso del Regno Unito – quando le merci sono in the UK

- Il movimento può continuare come procedura T1 in NCTS
- Alla frontiera esterna dell'UE27 (esempio UK/FR) deve essere presentata una ENS
- Dal lato UE27, occorre passare da un OoTRA
- Questo ulteriore OoTRA deve richiedere i dati relativi all'IE114 all'OoDep e adempire tutte le normali mansioni svolte dal CO



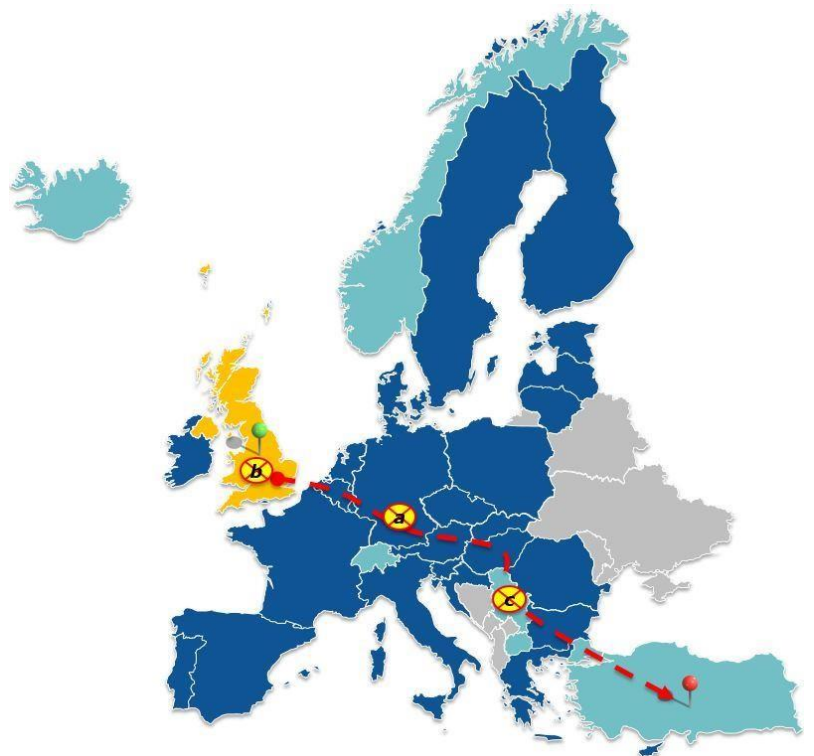


**2. Procedura comune di transito (T1) - Merci non UE da UK via UE27 + CTC con destinazione TR,  
Procedura di transito interno dell'Unione (T2) - Merci UE da UK via UE27 +CTC con destinazione TR**



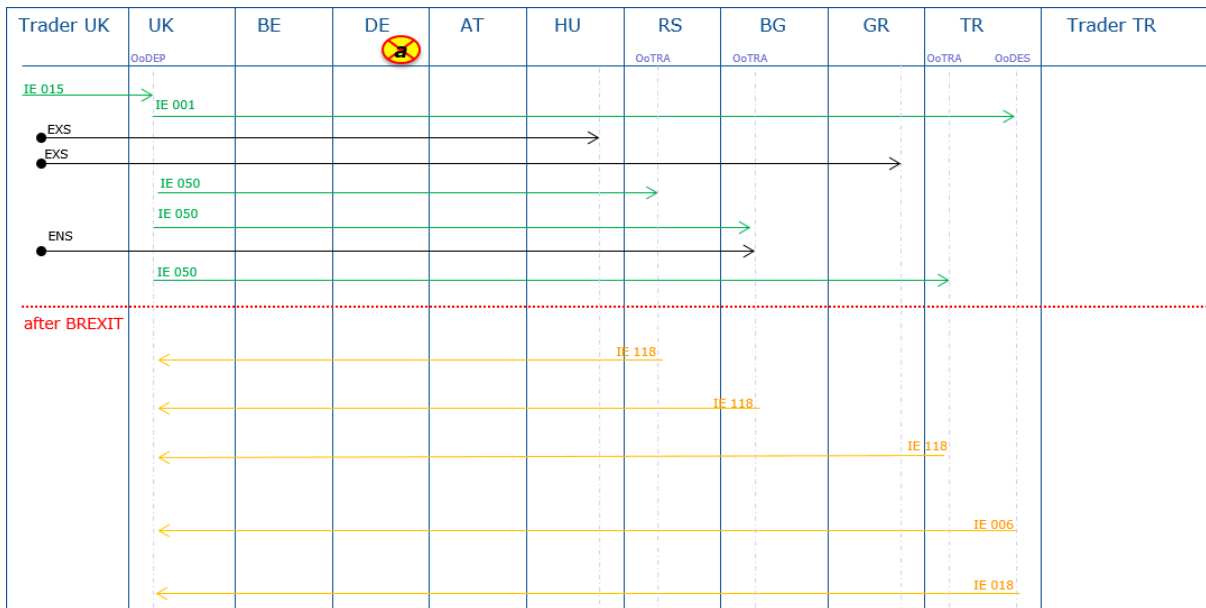
TR

- a) Recesso del Regno Unito quando le merci sono nel territorio dell'UE
- b) Recesso del Regno Unito quando le merci sono nel territorio del Regno Unito
- c) Recesso del Regno Unito quando le merci sono in un paese CTC



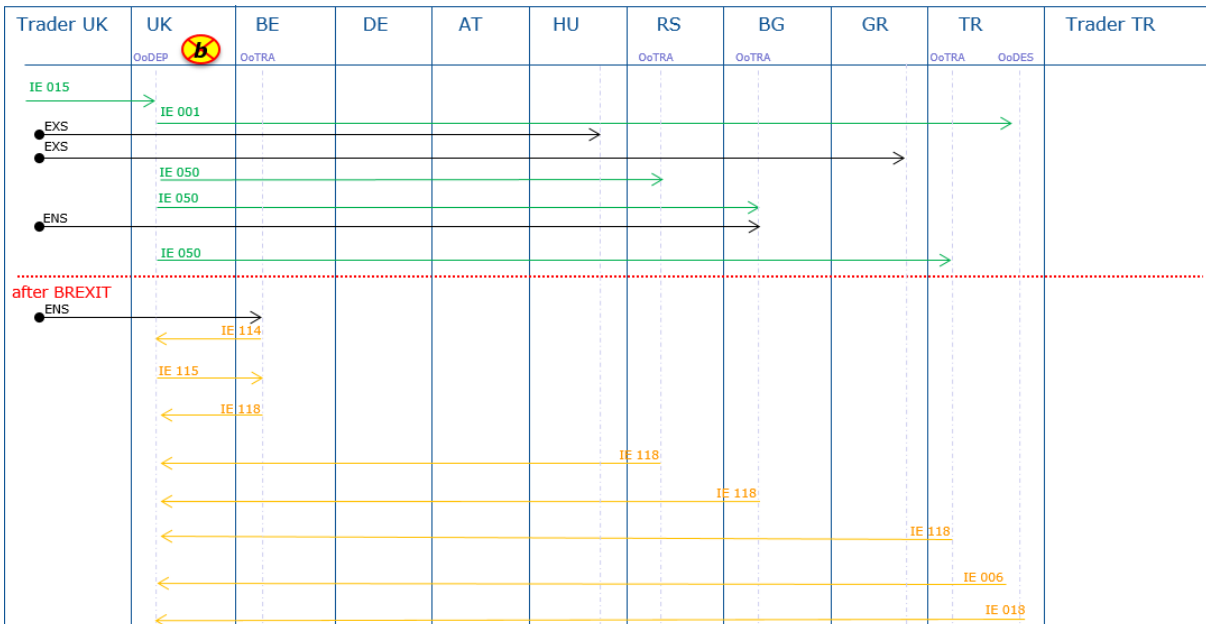
**Sottoscenario a): Recesso del Regno Unito – quando le merci sono nel territorio dell’UE (esempio DE)**

- Il movimento può continuare come procedura T1/T2 in NCTS



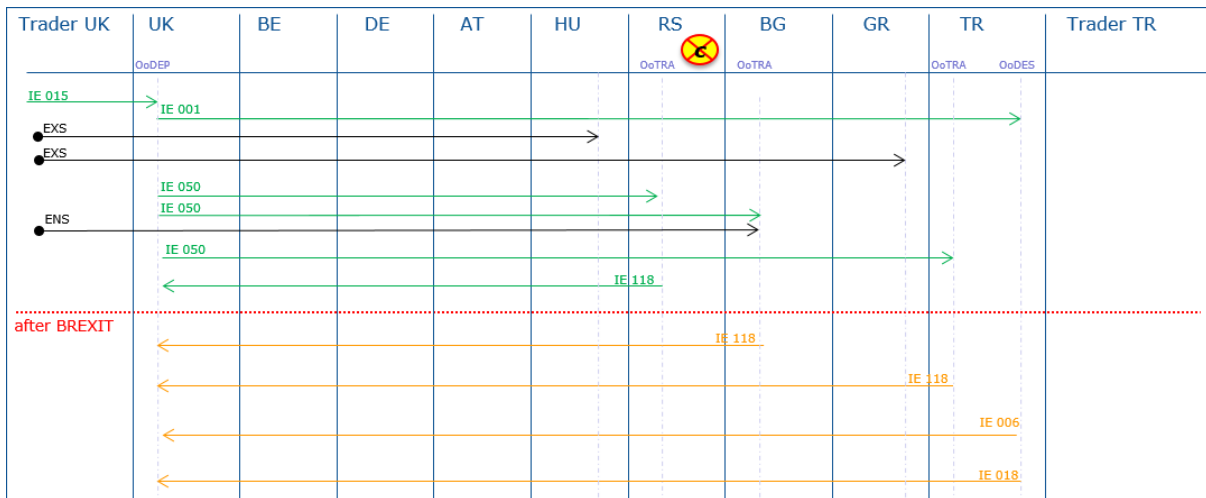
**Sottoscenario b): Recesso del Regno Unito – quando le merci sono nel Regno Unito**

- Il movimento può continuare come procedura T1/T2 in NCTS
- Alla frontiera esterna dell’UE27 (esempio UK/BE) deve essere presentata una ENS, se non già combinata con la dichiarazione di transito
- Dal lato UE27, occorre passare da un OoTRA
- Questo ulteriore OoTRA deve richiedere i dati relativi all’IE114 all’OoDep e adempie tutte le normali mansioni svolte dal CO



**Sottoscenario c): Recesso del Regno Unito – quando le merci sono in un paese CTC (esempio RS)**

- Il movimento può continuare come procedura T1/T2 in NCTS



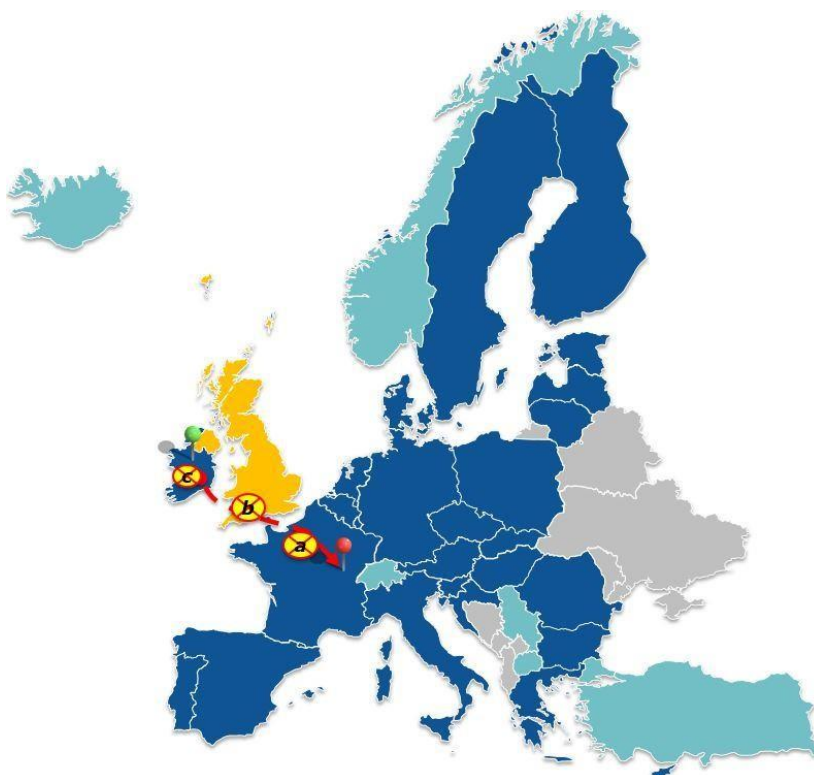
## IV. Scenari – Attraversare il Regno Unito

### 1. Procedura di transito esterno dell'Unione (T1) – Merci non-UE da IE a FR tramite UK

 Partenza IE

 Destinazione FR

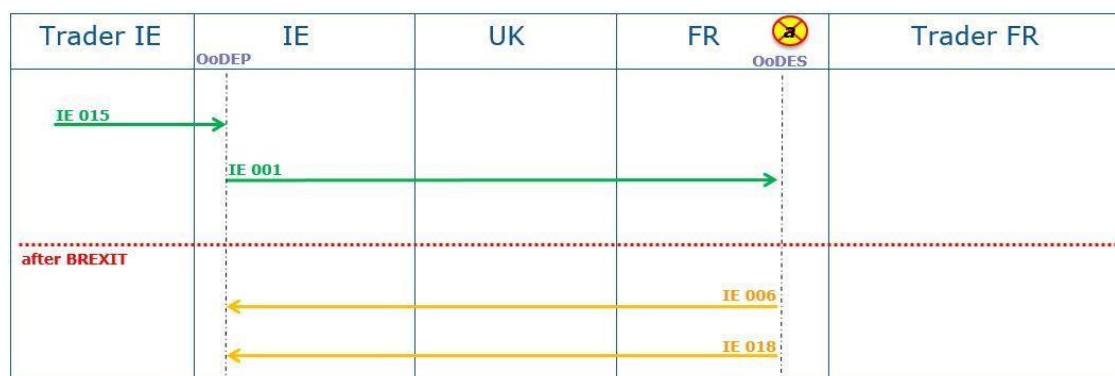
- Recesso del Regno Unito quando le merci sono nel territorio dell'UE
- Recesso del Regno Unito quando le merci sono nel territorio del Regno Unito
- Recesso del Regno Unito quando le merci sono nel territorio dell'Irlanda



#### Sottoscenario a): Recesso del Regno Unito

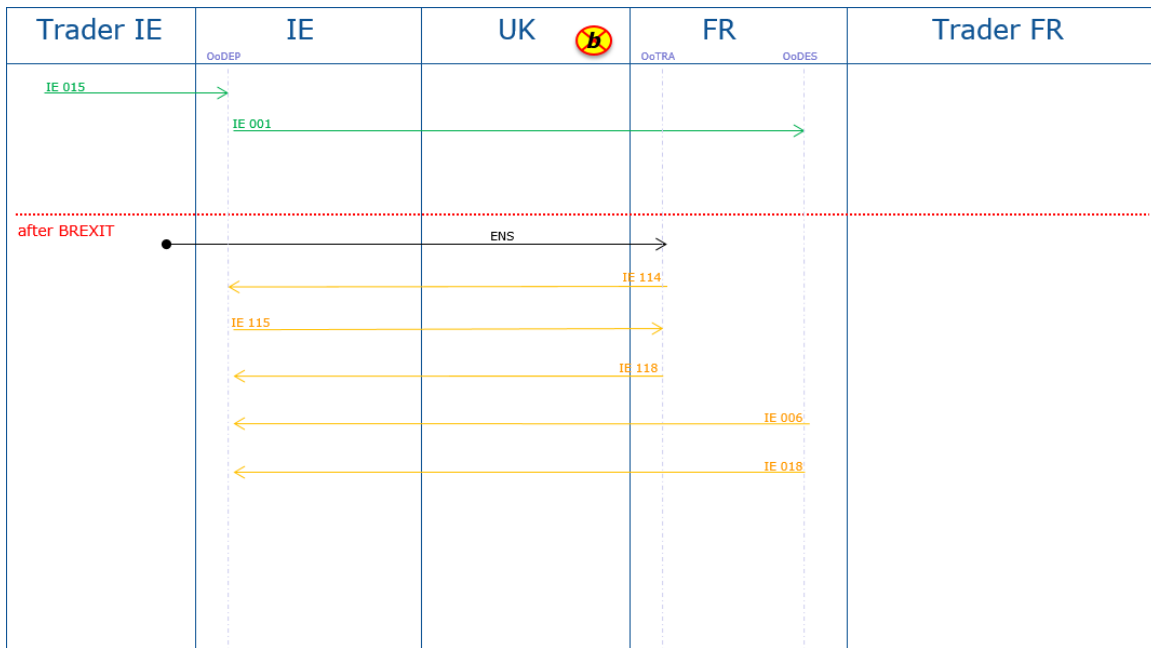
– quando le merci sono nel territorio dell'UE dopo attraversamento (esempio FR)

- Il movimento può continuare come procedura T1 in NCTS



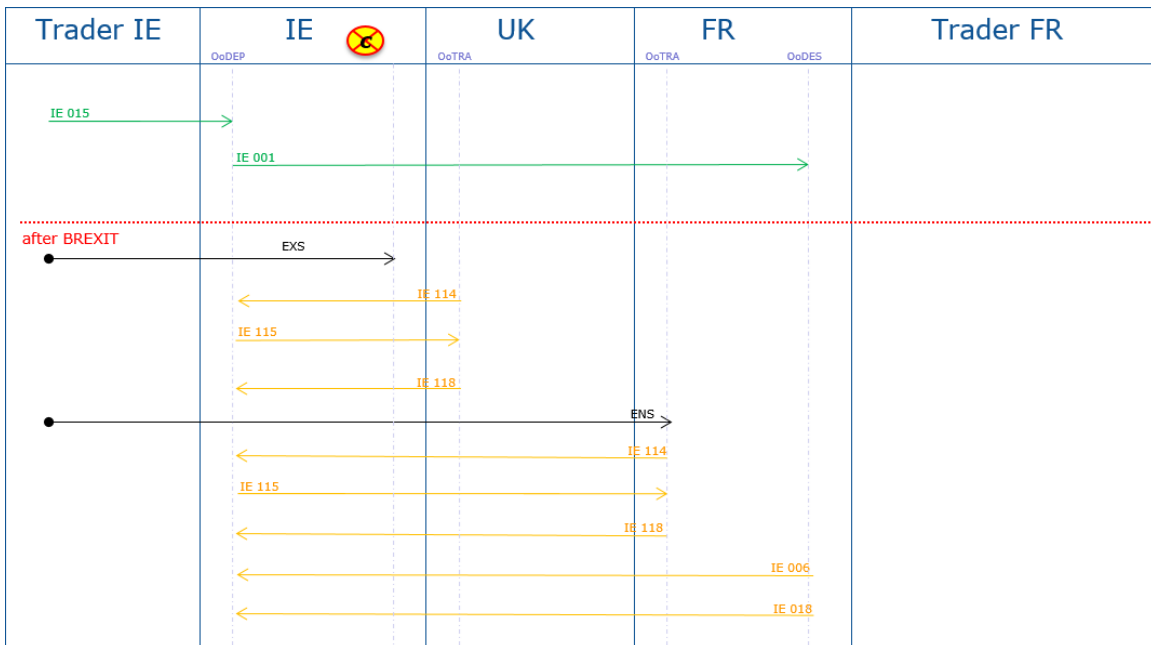
#### Sottoscenario b): Recesso del Regno Unito – quando le merci sono in the UK

- Il movimento può continuare come procedura T1 in NCTS
- Alla frontiera esterna dell'UE27 (esempio UK/FR) deve essere presentata una ENS
- Dal lato UE27, occorre passare da un OoTRA
- Questo ulteriore OoTRA deve richiedere i dati relativi all'IE114 all'OoDep e adempire tutte le normali mansioni svolte dal CO

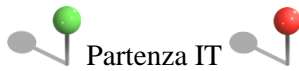


**Sottoscenario c): Recesso del Regno Unito – quando le merci sono still in Ireland**

- Il movimento può continuare come procedura T1 in NCTS
- Alla frontiera UE27 prima di lasciare l'UE (esempio IE/UK), deve essere presentata una EXS
- Alla frontiera UE27 prima di entrare nell'UE (esempio UK/FR) deve essere presentata una ENS
- On the UK and UE27 side, occorre passare da un OoTRA
- Questo ulteriore OoTRA deve richiedere i dati relativi all'IE 114 all'OoDep e adempie tutte le normali mansioni svolte dal CO

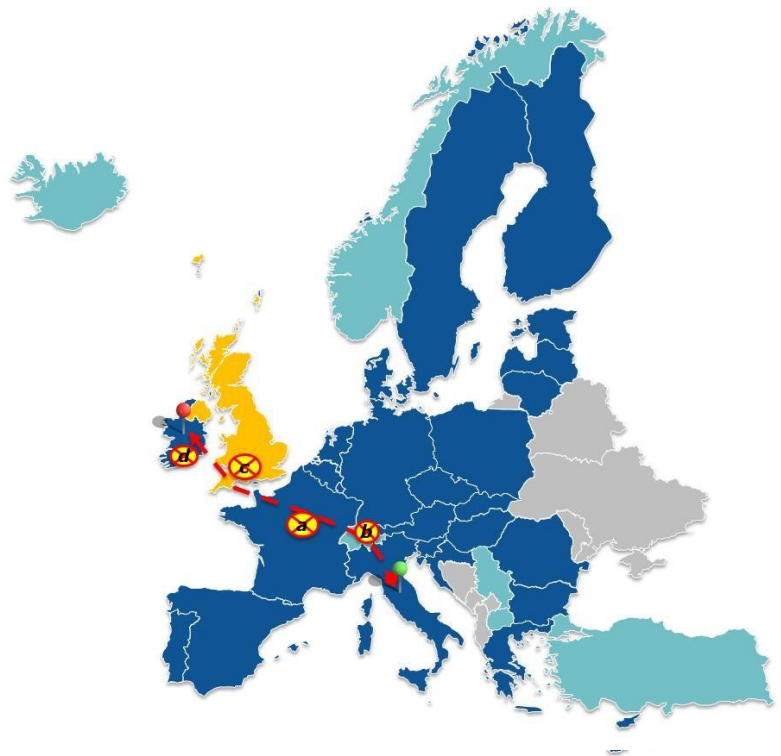


**2. Procedura di transito esterno dell'Unione (T1) - Merci non UE da IT via CH-FR-UK con destinazione IE, Procedura comune di transito (T2) - Merci UE da IT via CH-FR-UK con destinazione IE**



Destinazione IE

- a) Recesso del Regno Unito quando le merci sono nel territorio dell'UE
- b) Recesso del Regno Unito quando le merci sono nel paese CTC
- c) Recesso del Regno Unito quando le merci sono nel territorio del Regno Unito
- d) Recesso del Regno Unito quando le merci sono nel territorio d'Irlanda



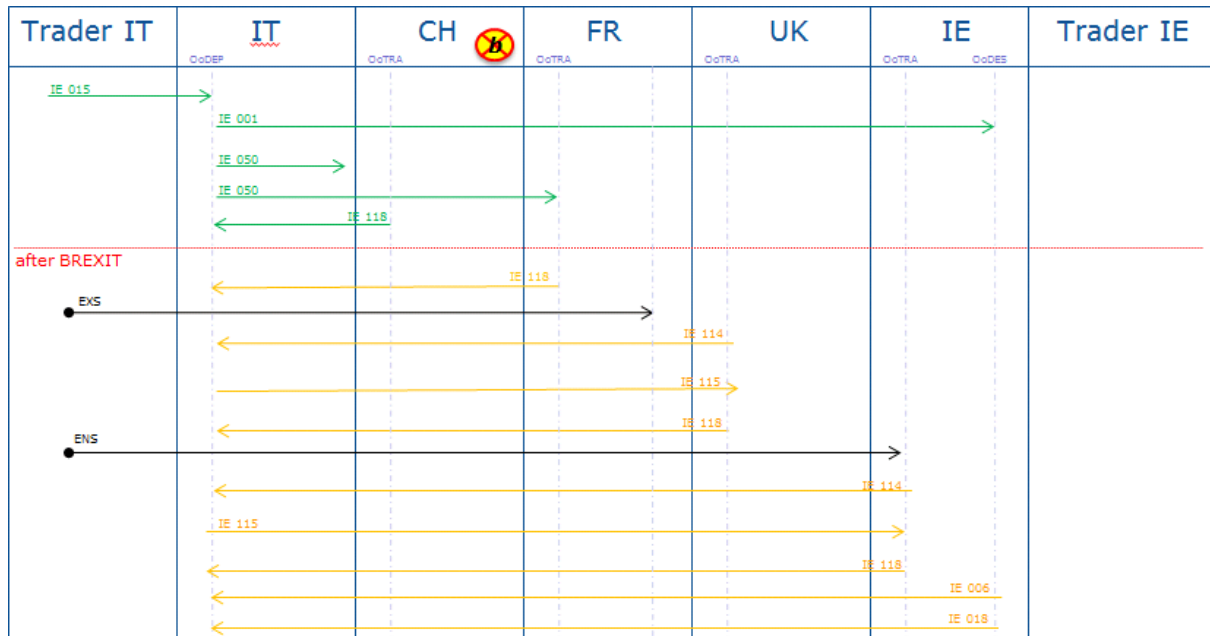
**Sottoscenario a): Recesso del Regno Unito – quando le merci sono nel territorio dell'UE (esempio FR)**

- Il movimento può continuare come procedura T1/T2 in NCTS
- Alla frontiera UE27 prima di lasciare l'UE (esempio FR/UK), deve essere presentata una EXS
- Alla frontiera UE27 prima di entrare nell'UE (esempio UK/IE) deve essere presentata una ENS
- In UK e in IE occorre passare da un OoTRA
- Questo ulteriore OoTRA deve richiedere i dati relativi all'IE114 all'OoDep e adempie tutte le normali mansioni svolte dal CO

Trader IT	IT <small>OoDep</small>	CH <small>OoTRA</small>	FR <small>OoTRA</small>	UK <small>OoTRA</small>	IE <small>OoTRA OoDep</small>	Trader IE
	IE 015 →					
	IE 001 →					
	IE 050 →					
	IE 050 →					
	← IE 118					
	← IE 118					
<b>after BREXIT</b>						
	EXS →			← IE 114		
	← IE 115			← IE 118		
	ENS →				← IE 114	
	← IE 115				← IE 118	
					← IE 006	
					← IE 018	

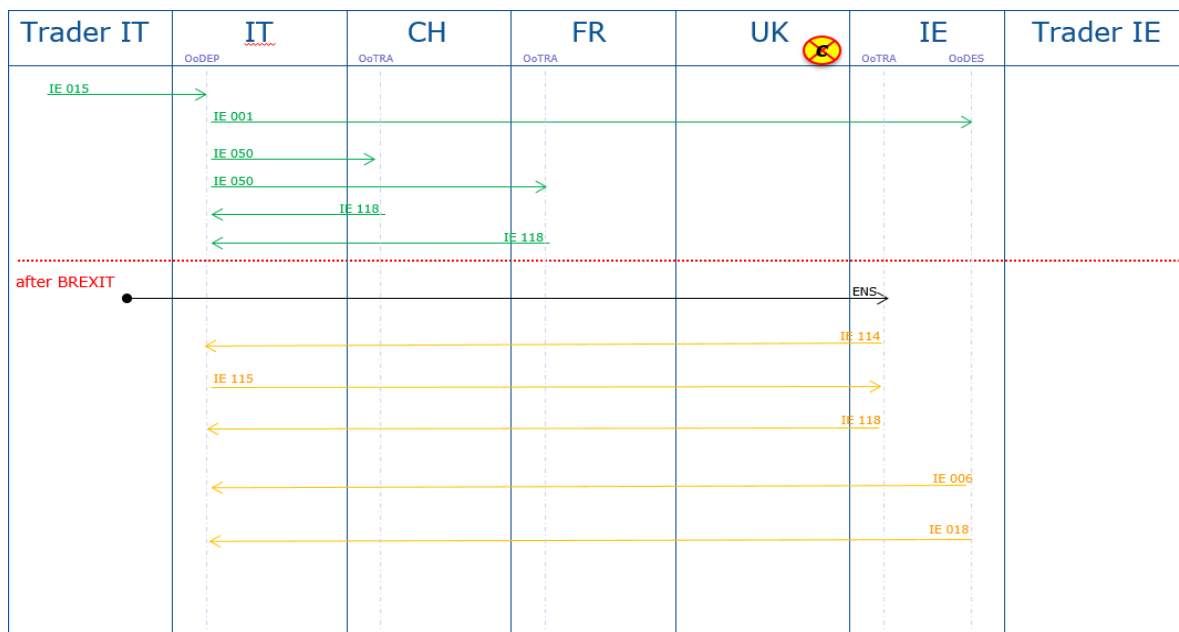
**Sottoscenario b): Recesso del Regno Unito – quando le merci sono in un paese CTC (esempio CH)**

- Il movimento può continuare come procedura T1/T2 in NCTS
- Alla frontiera UE27 prima di lasciare l'UE (esempio FR/UK), deve essere presentata una EXS
- Alla frontiera UE27 prima di entrare nell'UE (esempio UK/IE) deve essere presentata una ENS
- In UK e in IE occorre passare da un OoTRA
- Questo ulteriore OoTRA deve richiedere i dati relativi all'IE114 all'OoDep e adempie tutte le normali mansioni svolte dal CO



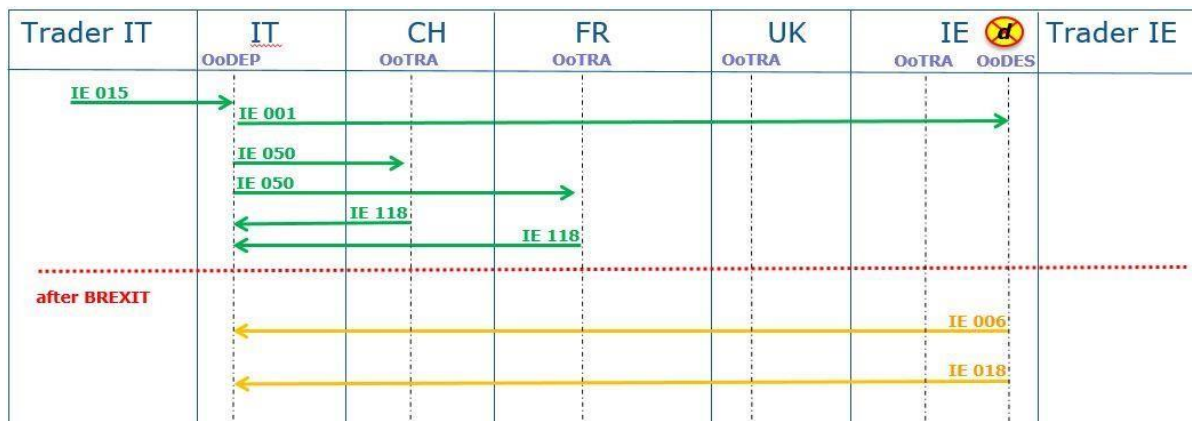
**Sottoscenario c): Recesso del Regno Unito – quando le merci sono in the UK**

- Il movimento può continuare come procedura T1/T2 in NCTS
- Alla frontiera esterna dell'UE27 (esempio UK/IE) deve essere presentata una ENS
- In IE occorre passare da un OoTRA
- Questo ulteriore OoTRA deve richiedere i dati relativi all'IE114 all'OoDep e adempie tutte le normali mansioni svolte dal CO



**Sottoscenario d): Recesso del Regno Unito – quando le merci sono in Irlanda**

- Il movimento può continuare come procedura T1/T2 in NCTS





## **V. Procedura di ricerca e recupero**

### **➤ Procedura di ricerca**

Quando il Regno Unito sarà diventato un paese CTC, la procedura di ricerca potrà essere gestita come descritto nelle specifiche del sistema e nel Manuale sul transito.

### **➤ Procedura di recupero**

Quando il Regno Unito sarà diventato un paese CTC, la procedura di recupero potrà essere gestita come descritto nelle specifiche del sistema e nel Manuale sul transito.